



**FÉDÉRATION FRANÇAISE DE VOL LIBRE**  
**Ligue Paris - Île-de-France de Vol Libre**  
[www.liguepidfvollibre.fr](http://www.liguepidfvollibre.fr)

Journal officiel du 8 décembre 1977 (page 8156) Agrément Jeunesse &  
Sports N° 75 S 131  
SIRET N° 448 062 091 00021 — NAF 926 C

Siège social : Maison des Associations 22, rue de la Saïda 75015 Paris  
adresse : Morette Jean-Loup 7 rue Hermann-Lachapelle 75018 Paris  
[president@liguepidfvollibre.fr](mailto:president@liguepidfvollibre.fr)



# **Assemblée générale de la ligue Paris Île-de-France de vol libre**

**Le 15 mars 2025**

**Rapport d'activités  
pour l'exercice 2024**

# Sommaire

## **LA LIGUE : son environnement et son équipe**

Licences de la Ligue PIDF en 2024

Public spécifique : les jeunes et les féminines

Les clubs CDVL et OBL au sein de la ligue

Composition du CD de la ligue en 2024 et son fonctionnement

Relation avec la FFVL, représentativité

Relation avec nos partenaires institutionnels

Synthèse budgétaire : financement et recettes

## **Bilan d'activité 2024**

Développement des pratiques sportives

Sites de pratique — Entretien et location.

Parapente — Stage pour les «Jeunes parapentistes»

Actions parapente destinés au public féminin.

Animateur Sécurité Ligue

Treuil et tracté

Le Boomerang

Le Cerf-Volant

Le Delta

Le Kite

Les Équipes de compétition de parapente

Développement Durable.

Formation :

Brevets théoriques, Brevets pratiques

Qualifications encadrant : biplace, accompagnateur, animateur, moniteur.

Projets en parapente pour 2025...

## **le SGS au sein de la ligue PIDF de vol libre**

### **Promotion et communication**

### **Cotisation Ligue 2026**

**En guise de conclusion et perspectives nouvelle olympiade 2025 - 2028**

## LA LIGUE : son environnement et son équipe

### Licences de la Ligue PIDF en 2024

Cette année 2024 montre une légère hausse de licences annuelles. Le vol libre francilien se porte bien. Cette olympiade aura vu un renouveau des actions en faveur de la formation, des jeunes, et des féminines. Cette olympiade à peine terminée, que déjà un nouveau comité directeur dynamique se tient prêt à se challenger pour la suivante 2025-2028.

Le manque d'encadrant dans les clubs reste toujours une préoccupation du comité directeur de votre ligue, mais a du mal à se combler, et ce malgré des formations proposées en direction des futurs accompagnateurs et animateurs qui se remplissent en quelques jours. Difficile de rattraper le temps perdu des olympiades précédentes qui étaient sans réelle proposition de formation en ligue PIDF.

	2021	2021 montant	2022	2022 montant	2023	2023 montant	2024	2024 montant
Licences annuelles	12583	630335.5	15817	788256.5	15806	807632	17271	893926.5
Titres participation	505	8080.5	516	10894	493	10023	336	8904
Journées contact	377	754	576	1152	606	1112	513	1154.25
Total	13465	639169	16959	800296	16905	818767	18120	903984

### Parapente et Kite : les deux activités significatives de notre Ligue

	2021	2021 montant	2022	2022 montant	2023	2023 montant	2024	2024 montant	2025	2025 montant
PARAPENTE	9209	481464	11810	609500.5	12183	640505.5	12827	681379.25	13484	725033.75
KITE	1912	41252	1176	60117.5	1808	57705	1783	61068.5	1639	55055.75
DELTA	181	1862.5	302	16075.5	220	11790	246	12520.5	204	11314.25
Non pratiquant	169	1943.5	177	2124	186	2232	236	2802	226	2759
CERF VOLANT	151	2259	498	2978	218	2874	191	3874	144	3385
BOOMERANG	34	487	11	330	51	662	50	620	42	569.5

### les «publics spécifiques» : les jeunes et les féminines

À la vue de l'augmentation spectaculaire des féminines en 2023, nous regrettons amèrement la légère baisse, et ce, malgré une commission «filles» pleine d'énergie qui grandit et ravit toutes ses adhérentes. Cette année encore, et face à une météo capricieuse, les propositions des sorties et stages ont fait le plein. Les projets et l'organisation de la commission féminine pour 2025 nous font espérer un regain des féminines dans l'activité du vol libre tant dans le parapente que dans le kite. Je rappelle les obligations officielles de parité dans nos instances dirigeantes dès cette olympiade pour notre fédération et la suivante pour nos ligues.

femmes

	2011	2016	2017	2018	2019	2020	2021	2022	2023	2024
femmes	214	255	250	207	263	241	190	203	340	229
% femmes	12%	14%	13%	11%	15%	15%	12%	14%	19%	16%
évolution % année précédente		+9.2%	-2%	-17.2%	+27.1%	-7.4%	-21.8%	+6.8%	+67.5%	-32.6%

L'engouement de l'activité ne cesse de croître et revient à son maximum pour les élèves des deux collèges de l'Essonne et cette année un lycée professionnel que soutient la ligue PIDF. L'assiduité des élèves, à même vu récompensé certains qui ont pu participer à deux stages d'initiation et de réaliser leurs grands vols sur site ou en treuil pour d'autres. La motivation de l'encadrement, professeurs de sport, moniteurs fédéraux ou professionnels y sont bien évidemment pour une bonne part et se trouvent récompensés par la joie de la découverte et la forte progression des adolescents.

licenciés jeunes

	2011	2016	2017	2018	2019	2020	2021	2022	2023	2024
moins de 18 ans	57	66	82	59	125	181	271	127	420	213
% - 18 ans	3%	4%	4%	3%	7%	11%	17%	9%	23%	13%
évolution % année précédente		+15.8%	+24.2%	-28%	+111.9%	+44.8%	+49.7%	-53.1%	+230.7%	-49.3%
moins de 21 ans	69	79	107	77	138	195	292	146	439	221
% - 21 ans	4%	4%	5%	4%	8%	12%	18%	10%	24%	15%
évolution % année précédente		+14.5%	+27.8%	-23.8%	+79.2%	+41.2%	+49.7%	-50%	+200.7%	-49.7%

## Les CDVL, Clubs, et OBL au sein de la ligue PIDF

Dans la ligue, 5 CDVL et 50 structures sont actives (clubs + écoles) en 2024.

Les activités représentées sont : Deltaplane, Parapente, Kite, SnowKite, Land Kite, Cerf-volant outdoor et indoor, ainsi que le boomerang.

Les CDVL (Comités Départementaux de Vol Libre) sont très contrastés en termes d'effectifs et d'activité (vie associative). Ce contraste se retrouve également de manière très marquée au niveau des clubs, où 8 structures représentent à elles seules plus de la moitié des licenciés franciliens.

Les Écoles professionnelles de la ligue (OBL) sont au nombre de 4 : Propulsion, Planète Parapente, Aéro Light Sport et Rèv'd'Ailes,

## Fonctionnement du CD de la Ligue

Le comité directeur a réalisé dix réunions au cours de l'année 2024. Les ordres du jour et le compte rendu des réunions sont disponibles sur le site fédéral dans l'espace document de la ligue PIDF.

Il est tout à fait possible de participer à une de nos réunions, afin de partager notre travail le temps d'une soirée et de, pourquoi pas, susciter des vocations. Toutefois, vous devez en faire la demande par mail afin d'y être invité.

Les réunions du comité directeur sont prévues tous les 1ers mercredi du mois. Principalement en visioconférence avec une réunion en présentiel par trimestre si possible. le calendrier des réunions du CD, est disponible sur le calendrier Ligue : <https://liguepidfvollibre.fr>

## Composition du Comité directeur de la ligue

FONCTION	NOM	prénom
Président	MORETTE	JEAN-LOUP
Secrétaire Général	FERRY-WILCZEK	BRUNO
secrétaire adjoint	LE FLEM	BERNARD
Trésorier	MOLLIE	PATRICE
vérificateur au compte	LEVIS	MICHEL
Commission Formation Parapente,	LEVOYER	FABRICE
Commission Formation Delta	PARMENTIER	DOMINIQUE
Commission Sites Vol Libre	CHAZALVIEL	DAVID
Commission Féminine	LABILE	SARAH
commission compétition CFD	VERHAEGE	SOPHIE
Mission Communication, Cerf-Volant	MORETTE	JEAN-LOUP
Commission Handi, Sorties accompagnées Parapente,	LAURENT	JEAN-PIERRE
Commission Tracté (treuillé et remorqué)	BERTAUX	PIERRE
Commission animateur Sécurité Ligue	MICHEL	YVES
Commission Développement Durable	BIRCHLER	CHARLES
Comité directeur référent Kite	LAVAUT	BENEDICTE
Comité Directeur référent Delta	LENOIR	JEAN

L'information est disponible en ligne sur le site Web :

<http://liguepidfvollibre.fr/index.php/actualites- ligue/comite-directeur>

## Relations avec la FFVL – Représentativité

3 membres de notre ligue font partie du Comité Directeur de la FFVL :

**Sonia Ouldali** : commission Environnement & développement durable.

**Georges Charlon** : commissions assurance, commission la Nuit des Icares.

**Bénédicte Lavaut** : présidente du CNK, président commission féminine.

3 autres membres travaillent au sein de commissions ou instances fédérales :

**Bruno Ferry-Wilczek** : président de la Commission «Statuts et règlements» et membre du «Comité national d'éthique» membre de la « Commission de Surveillance des opérations électorales»

**Fabrice Levoyer** : membre de la «Commission formation parapente» du comité National Parapente» et du SGS.

**Jean Loup Morette** : membre du «Comité national d'éthique», membre de la Commission ANS, membre de la Commission « La Nuit des Icares »

## Relations avec nos partenaires institutionnels



**Conseil Régional d'Île-de-France** : reste notre partenaire privilégié une convention est signée avec la Région pour l'olympiade 2025-2028.



**ANS** (Agence Nationale du Sport) : L'ANS a remplacé le CNDS en 2019. L'ANS est chargé d'attribuer des subventions aux structures sportives, via une gestion déléguée à la FFVL. Un contrat d'objectif est signé chaque année entre la ligue et l'ANS. Les subventions demandées par les structures sont évaluées, au regard de la pertinence et de l'adéquation des dossiers déposés par les structures candidates par rapport aux directives exprimées par l'ANS.



**DRAJES** (Délégations régionales académiques à la jeunesse, à l'engagement et aux sports) : nous assistons aux réunions chaque fois que possible et sommes tenus informés des évolutions du monde sportif.



**CCRAGALS** (Conseil Consultatif Régional de l'Aviation Générale et de l'Aviation Légère et Sportive) : il s'agit d'une instance suprarégionale étudiant les évolutions de la réglementation des espaces aériens. Elle regroupe toutes les fédérations, les nombreux organismes publics [dont la DGAC et les militaires]. Johann Gorlier y représente la Ligue PIDF et la FFVL pour l'ensemble du Centre / Nord de la France.

## Synthèse budgétaire – financements et recettes

À l'identique des années précédentes, nos financements proviennent de l'ANS, du Conseil régional d'Île-de-France, de la FFVL, des cotisations des adhérents et des recettes générées par nos actions. Concernant l'ANS le montant reçu en 2024 (4 100 €), il redescend nettement après le montant exceptionnel de 2023 (6 750 €) où 5 projets avaient été obtenus dont deux dans le domaine du Développement durable.

La Région IDF a versé 14 200 € au titre des actions 2023 plus un acompte de 1 000 € pour 2024.

Le montant reçu de la FFVL (7 370 €) est voisin du régime de croisière et peut être soumis à des fluctuations dues à des décalages de versements en fin ou début d'année.

Les cotisations (8 506 €) sont à leur niveau habituel.

Les recettes générées par la ligue augmentent encore significativement à 27 201 € et proviennent des contributions des pilotes stagiaires, des diverses inscriptions aux brevets et des reventes de matériel. Cette hausse résulte en grande partie de l'accroissement du nombre de stages organisés par la ligue et des reventes de câbles de treuil.

Comme expliqué dans la suite du rapport, l'activité en 2024 a été soutenue et a largement effacé le recul lié à la crise sanitaire.

L'exercice se solde par un déficit (4 227 €) conforme au budget et que les fonds propres de la ligue permettent d'absorber.

L'ensemble des chiffres est présenté de manière détaillée dans les documents financiers mis à disposition sur notre site internet en vue de l'assemblée générale.

	2023	2024
Subventions ANS	6750,00 €	4100,00 €
Subventions Région IDF	13278,00 €	15200,00 €
Subventions FFVL	11181,00 €	7370,00 €
Cotisations perçues par la ligue	8421,00 €	8506,00 €
Recettes générées par la ligue	19001,00 €	27201,00 €
Total Ressources	58631,00 €	62377,00 €
<b>Résultat</b>	-1108,00 €	-4277,00 €

# BILAN D'ACTIVITÉ 2024

## Développement des pratiques sportives

### Sites de pratique – Entretien et location



Sur l'impulsion de deux clubs : ADS et ASCMB, 2024 a vu l'achat d'une débroussailleuse thermique. Cet appareil est bien évidemment disponible à tous les clubs franciliens qui en auraient besoin pour leurs sites. Se mettre en contact avec le club ADS. Une convention d'utilisation a été signée entre les clubs gestionnaires et la ligue.

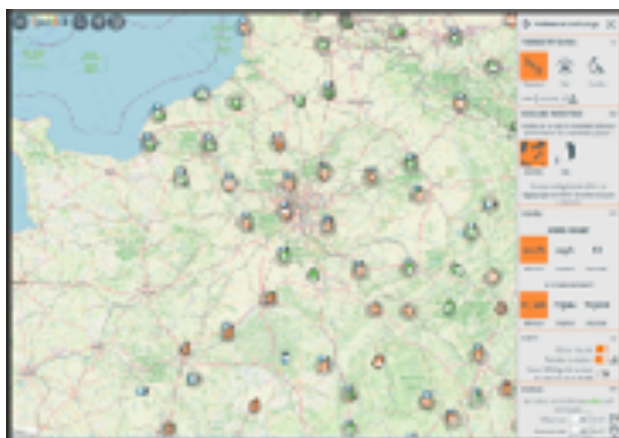
La ligue encourage et épaulé les clubs qui s'investissent dans l'entretien des sites de l'Île-de-France et aide les clubs à louer des terrains, aide au financement de l'achat de câbles de treuil (pour la moitié de leur prix). Elle contribue également aux actions d'aide à l'entretien des sites des régions limitrophes.

La ligue Paris — Île-de-France de Vol libre compte quelques sites naturels localisés à Notre-Dame de la Mer (ex-Jeufosse) ». (Géré par le Thermique Francilien), Beynes (géré par Les Crécerelles), Doue (pente-école de Planet-Parapente), dans l'Yonne (principalement gérés par l'AST. Les Aigles du Tonnerrois), sauf Malay-le-Grand (géré par Globe Trot' Air). Dans le Cher (plusieurs sites gérés par Sans'Air).

Divers sites de treuils sont localisés à La Belle-Ideé (géré par Cravant Vol Libre), à Mérobert (conventionné et géré par le COSRL et le CDVL 91), à Méréville (conventionné et géré par Les Piafs), Amponville (géré par les Migrateurs), sans compter quelques pistes de treuil gérées par des écoles (Les-Voyageurs-du-Ciel et Propulsion).

Enfin, le site d'entraînement du Parc du Rondeau à Evry-Courcouronnes (conventionné et géré par Globe Trot'Air et le CDVL91) est ouvert à l'ensemble des activités de la FFVL et sert activement de lieu de découverte et de pente-école (delta et parapente) et au kite terrestre.

### Présentation de Spot'Air lors du dernier congrès de la FFVL



Un outil qui augmentera la sécurité pour le choix de votre site de vol et les prévisions des vols de distance. De nouvelles fonctions sont développées en permanence par les créateurs de cette application qui est financée par la FFVL. C'est toute une collecte d'informations en temps réel qui permettent de renseigner et de tracer l'ensemble des balises réparties sur tout le territoire.

<https://www.spotair.mobi/>



## Parapente — stage pour les « jeunes parapentistes »

Issue du partenariat entre l'Éducation Nationale et la Fédération Française de Vol Libre, l'école de parapente du lycée Rosa Park de Montgeron propose chaque année aux lycéens (de 15 à 18 ans) une formation au pilotage du parapente.

Depuis 10 ans, sous l'impulsion d'Hugues Mauras, de Sophie Suzanne et Angélique Trescarte (responsables du Vol libre au sein des AS des lycées de Montgeron et Corbeil). Assistés par Françoise Lérique et Fabrice Levoyer (Responsable Régional Formation Parapente), cette formation de base au parapente est dispensée sur le site du Rondeau, à Évry/Courcouronnes.

Le Comité départemental de Vol Libre 91, très attaché au développement de la formation pour des jeunes du département, porte cette opération.

Pour cette année 2024

Cette Association Sportive de parapente, regroupe les jeunes des Lycées Rosa Parks de Montgeron et Robert Doisneau de Corbeil, soit 41 élèves (18 filles et 23 garçons). Nous avons fonctionné dans un premier temps les mercredis après-midi au parc du Rondeau à Evry-Courcouronnes en Essonne. Nous proposons des séances de gonflage et quelques petits vols au départ des buttes quand la météo s'y prêtait. 13 après-midi avec une moyenne de 11 élèves. Du 13 au 17 mai 2024 à Clécy (Normandie) nous avons proposé un stage d'initiation aux premiers grands vols à 15 jeunes (7 filles et 8 garçons). Du 6 au 13 juillet 2024 à Orcières (Hautes-Alpes) 7 jeunes ont participé à un stage de progression dans le cadre de Démen'ciel, Tous ont obtenu le brevet initial de pilote.



Huges Mauras du Club Globe Trott'Air

### Une première avec le Lycée Jean Perrin, a suivre...

Cette année a vu naître une seconde action envers les jeunes franciliens. C'est Hervelyne, enseignante EPS qui sollicite le CDVL 91 et c'est le club-école des Migrateurs et son équipe pédagogique qui fera les animations avec les élèves du Lycée professionnel Jean PERRIN de Longjumeau.

La première séance se déroule le 15 octobre 2024 à Villebon-sur-Yvette. Les enfants jouent avec la voile dans le vent. Pour ce premier contact, il est rappelé aux élèves l'objectif de la séance : manipulation au sol et équilibre de l'aile au-dessus du pilote. Au débriefing chacun exprime son ressenti. Les élèves s'expriment avec aisance et naturel. Un petit regret pour cette première, une seule fille pour l'instant. Les prochaines séances vont se dérouler sous ce même format. Et pour les plus motivés, un grand vol en treuil clôturera l'aventure.

Christine Narp du Club Ecole des Migrateurs.

## Commission publique féminin



Une nouvelle équipe constituée de 4 membres :

Sarah Labile, Hélène Declercq, Floriane Rault et Loreline Robbe se sont mobilisées pour proposer des stages facilitant la pratique et la progression des pilotes féminines franciliennes.

Malheureusement Dame Nature n'a pas été clément, et seuls 2 stages ont été réalisés.



Les retours sur ces stages ont fait l'objet d'articles publiés sur le site internet de la Ligue PIDF.

Stage SIV 20/21 avril:

Encadré par Manu Manon, d'Annecy vol Libre. La météo glaciale n'a pas découragé les pilotes. La gestion des fermetures, 360 et départ en autorotation ont été appréhendés par les pilotes en toute sécurité. Cela a permis une réelle prise de conscience du pilotage actif, et sera donc à renouveler.

Stage Normand le 7/9 juin:

Encadré par José Anselmo, Parapente Cross Addict. Les pilotes ont découvert plusieurs sites proches de la région parisienne, travaillé dans le vent fort, acquis des capacités de briefing/débriefing et d'analyse.

Toutes les stagiaires ont bénéficié d'une subvention de 20€/j et de la prise en charge de la location d'une navette par la Ligue.

La suite...

L'équipe s'est mobilisée pour proposer plusieurs axes de progression: gestion de l'aile dans le vent, SIV, progression en thermique pour terminer en fin de saison par des validations de brevets. En plus du maintien dans l'activité, l'objectif est de s'engager dans la progression des pilotes féminines.

En parallèle de ces stages, l'année sera employée à recruter des membres pour étoffer l'équipe et les instances de la Ligue grâce à des rencontres sur site, nuit des icares ...

## Animateur Sécurité Ligue

L'an dernier, suite à un incident de treuil, il avait été décidé de mener une discussion sur le rôle du starter, avec tous les clubs treuilleurs d'Île-de-France. Cette discussion a pu être menée cette année dans le cadre d'un Rassemblement Régional Tracté qui rassemblait la quasi-totalité des clubs treuilleurs d'Ile de France et de la région Centre. Il a été décidé que c'était la responsabilité des clubs treuilleurs (treuil fixe) d'avoir une liste de starters habilités. L'habilitation étant donnée par un treuilleur, suite à une formation basée sur les recommandations du Dossier Tracté de la FFVL.

Par ailleurs, j'ai décidé de contacter les clubs de la Ligue PIDF qui n'ont pas nommé d'Animateur Sécurité, pour les inciter à en nommer un. Un certain nombre de clubs ont été contactés, en commençant par les plus importants en nombre de licenciés. Au cours de la soirée de la nuit des Icares, Matthias Szpirglas, responsable du réseau des Animateurs Sécurité, et moi-même avons lancé un appel à volontaire.



Yves Michel AS Ligue PIDF

[https://federation.ffvl.fr/animateur\\_securite\\_ffvl](https://federation.ffvl.fr/animateur_securite_ffvl)

## Treuil et Tracté

Sur le même modèle que le Rassemblement National Tracté a été réalisé un Rassemblement Régional Tracté, le samedi 31 août et dimanche 1er septembre sur le site de treuil du club des Piafs Migrateurs à Amponville 77760.

Sur ces deux journées, il y a eu 35 participants représentant 7 clubs. Lors de ce WE ont eu lieu divers ateliers, portant sur le matériel, la pratique, les procédures, ainsi que des treuillées en treuil fixe et en dévidoir, et ce malgré une météo avec un vent fort.

Les frères Patrick et François Arnoul nous ont présenté le **TASA** (Tracteur Aérien Semi-Autonome) ainsi qu'un largueur télécommandé.

**Fourniture de câbles** : 5 bobines ont été achetées chez Cousin-trestec, 7 ont été revendues à 50% du prix d'achat (dont les 2 qui étaient en stock) à 4 clubs. Il ne reste plus de stock.

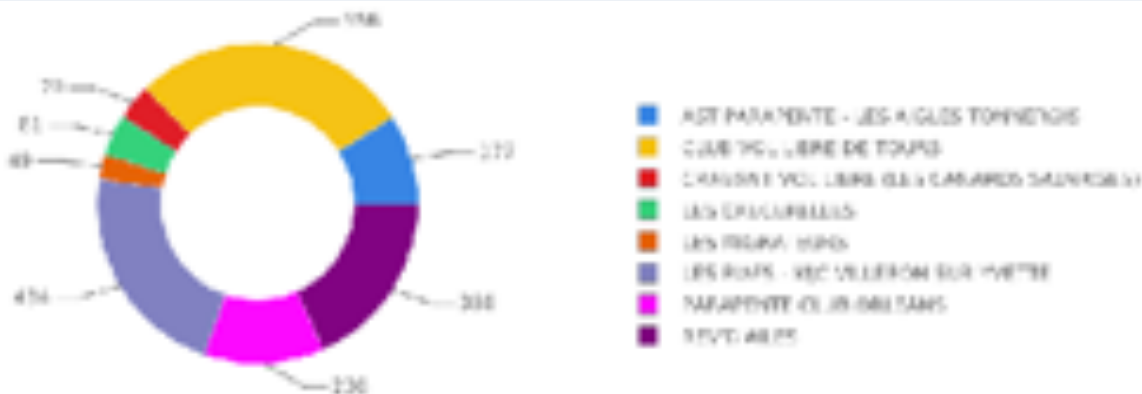


# Treuil et Tracté

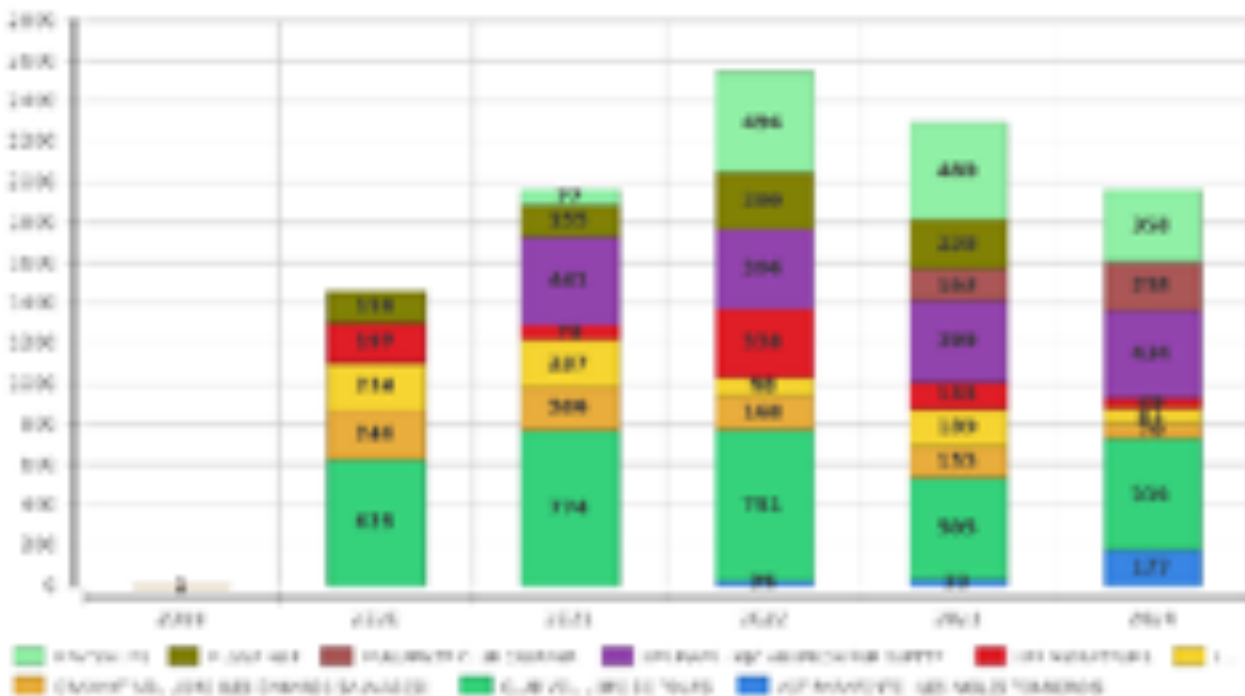
**Activité tractée ligue PIDF** : 1963 treuillées en 113 jours réalisées par 8 clubs. 773 treuillées dévidoir parapente, 1163 « fixe parapentes », 22 « fixe delta » et 5 « remorqués delta » répartis en 1646 solo , 295 en biplace et 22 handicaps. 11 treuilleurs et 7 formateurs ont été qualifiés. Début février 2025, 27 treuilleurs sont en formation. 127 treuilleurs dont 37 formateurs sont qualifiés, certains sur plusieurs pratiques. Il y a 21 treuils actifs en PIDF répartis dans 13 structures.

Une activité réduite par rapport à l'année précédente en partie due à l'interdiction de vol en région parisienne pendant les Jeux olympiques.

## Répartition par club



## Historique par club





## Le Boomerang : le Club ABC

Cette année l'**ABC** a pu porter les couleurs de la FFVL au travers de 2 évènements : notre compétition nationale organisée à Nevers en septembre et la fête de la science en octobre avec l'aéroclub de France et sa section jeunesse « Jonathan Club »

**Le tournoi de Nevers** : organisé dans le cadre du National Boomerang Tour, une manche du championnat de France. Cette compétition a été de très loin la plus importante au niveau national de cette l'année avec 25 lanceurs et 10 membres de l'organisation. Début des épreuves le samedi à 14h sous une météo plutôt clémente, mais un vent taquin nécessitant de nombreux replacements et recalages, sans espoir de records. Le vent du dimanche beaucoup plus calme, mais malheureusement accompagné d'une bonne pluie en seconde partie de matinée. Côté résultats, notre ami



suisse Manuel Schultz remporte le tournoi avec 5591 points, des scores plus qu'honorables malgré les conditions ! il est suivi de près par Sébastien Guiheux du Top Boomerang de Nantes avec 5413 points, à la troisième place, l'honneur de l'ABC est sauf avec Guillem Parmain, 5261 pts avec 33 s en « MTA 100 » avec un Tripale Carbone en sautant de l'extérieur du cercle des 100 m, vers l'intérieur pour s'assurer ses points.

**La fête de la science** : les 14 et 15 octobre à la Ferté Alais avec Jonathan Club. La fête de la science est désormais un de nos classiques depuis maintenant plus de 10 ans. Au programme, le second volet des activités du club à savoir la construction, l'initiation et la découverte de l'histoire du boomerang. Au total ce sont 80 boomerangs qui ont été fabriqués sur 2 demi-journées, quelques contacts pris avec des enseignants et des animateurs et l'assurance de collaborer de nouveau pour les années à venir.

## Cerf-volant

Notre Ligue héberge plusieurs clubs de cerf-volant : les Ailes de Payaya, Hurricane, Turbulences, Les Ailes du Plaisir, Les Sens Ciel, Loustics Kite Team, Aventour et Cramay'Ailes.

L'activité de cerf-volant tant en club qu'en compétition à du mal trouver sa place. Et pourtant le cerf-volant est probablement l'activité la plus populaire de toutes celles de notre fédération.

Petit coup de projecteur sur le club **Cramay'Ailes** qui a fait sa particularité d'un type de vol assez inattendu. C'est le vol « Indoor » c'est-à-dire du vol de cerf-volant ...sans vent et en salle comme des gymnases. Discipline assez rare et exigeante, avec un public de fidèles de tout âge. Se pratique le plus



souvent, dans les régions, et les pays au-dessus de Paris. Un pilote « indoor » peut bien évidemment voler « outdoor », et ce avec une grande dextérité ! Le club propose tout au long de l'année des séances d'entraînement avec principalement des CV 4 lignes et 2 lignes adaptées à ce mode de vol. Le club participe activement aux compétitions de sa discipline de prédilection sans boudier les nombreux festivals dès le printemps. Vous pourrez croiser les pilotes du club qui se feront une joie de vous initier lors des festivals de Berk et de Bray Dune ainsi qu'au Championnat de France de Chataillon. Pour des infos plus techniques : <https://liquepidfvollibre.fr/cerf-volant.html>

## Commission Delta

Les licenciés delta sont peu nombreux et se concentrent dans 3 clubs en Île-de-France : le club-école du Thermique Bleu, la section delta du PSUC et le club des Canards Sauvages. Ces clubs ont une activité de vol sur site, mais aussi au treuil et en remorqué.

Le club-école du Thermique Bleu vole au treuil et en remorqué et forme toujours de nouveaux pilotes, grâce à l'école sous la responsabilité de Nicolas Boucley. L'école a comme chaque année organisée un weekend de reprise des vols dans le cadre de l'opération Voler Mieux. Ce fut l'occasion de mutualiser les ressources humaines et matérielles.

Le club des Canards Sauvages a une activité treuil et remorqué sur le site de la Belle Idée, site qui accueille aussi d'autres clubs qui veulent s'initier ou pratiquer.

Les Canards ont organisé leur traditionnelle sortie de fin juillet/début août à Samoëns, d'autres pilotes parapente et delta s'y sont joints ( PSUC et hors ligue).

Commission Delta Jean Lenoir



Depuis cette année l'école, **le thermique bleu** qui était dirigé par Dominique Parmentier, notre RRF Delta, a changé de propriétaire, c'est aujourd'hui Nicolas Boucley qui en a pris la direction et assure l'enseignement.

L'école a pris son envol avec de nombreuses demandes de formation via des journées découvertes, et des sorties avec des élèves en perfectionnement.

Quelques chiffres du bilan 2024 : 10 journées au total de Pente École, 9 élèves en pente-école, 6 élèves vers le brevet initial, 3 élèves vers le brevet pilote, 2 élèves ont fait leur 1er grand vol fin décembre.

Les projets pour 2025 : des Journées "Voler mieux », 3 journées "découverte" pour les femmes (février, mars, avril), 2 semaines de stage Perfectionnement pour les BI et BP (juillet/août), Sorties Grands Vols. Nous recherchons une pente-école dans la région de Sens/Villeneuve-sur-Yonne.



## Le kite en PIDF

Si toute fois, le kite à bien sa place en PIDF, il n'a plus de représentant au comité directeur. Le kite y reste très actif avec deux clubs et une école : **AKIF** principalement Kite- Surf. **BKT** principalement Mountain Board et **Kit Unit** une école de Kite-Surf basée à l'île de Ré, et qui propose également des stages de Snow-Kite au col du Lautaret !

**A K I F** : créé en 2002, l'AKIF est une communauté de pratiquants de kitesurf qui s'entraident et échangent conseils et astuces.

Avec plus de 400 adhérents en 2013, l'AKIF est, à ce jour, la plus grosse association de kite en France. Ce succès est très certainement dû à sa localisation géographique, mais peut-être aussi à l'esprit qui anime son bureau et ses adhérents : convivialité, sens de l'accueil, sens des responsabilités. Les nouveaux sont toujours les bienvenus et ont toutes les réponses aux questions qu'ils se posent.



Club parisien dynamique de 110 licenciés débute cette olympiade 2025 2028 avec un nouveau comité directeur et **Arnaud Gonzales** comme président, prêt à relever tous les défis de cette nomination, comme la formation de cadres fédéraux pour l'accompagnement des nouvelles recrues et l'initiation en direction des jeunes sur le kite et la Wing ! Sont organisés tout au long de l'année, des WE filles et familles ainsi que de nombreux stages en Bretagne et à l'étranger. Sans oublier les célèbres ApériKif une fois par mois. <https://akifkite.fr/>

**B.K.T.** est un club de kite essentiellement terrestre, mais les éléments, mer et neige ne leur font pas peur. Bande de potes très active avec une pratique sereine et en sécurité, mais se tirer la bourre lors de compétitions et faire la fête, là les BKT ne sont pas en reste. Rapide panorama des sorties de 2024 : snow kite au Lautaret, championnat de France à Dunkerque avec plein de médailles, comme d'hab', ride à Dakhla et toujours les WE découverte et initiation à Chatelaillon ( 500 000 visiteurs) un stand de dix rider pour présenter la discipline du cerf-volant tracté. À venir le prochain WE d'initiation le 21 juin 2025. Plus d'information sur le site



<https://www.facebook.com/groups/237609149792>



# Les Équipes de compétition

## Compétition Parapente en 2024 à la Ligue PIDF

La commission compétition de la ligue PIDF est composée d'une équipe compétition, d'une équipe de ligue CFD et d'une équipe de ligue Rookies. En plus de ces différentes équipes, du coaching est proposé gratuitement aux licenciés PIDF (sous certaines conditions) afin de progresser et performer en CFD.

Les responsables de cette commission sur l'année 2024 étaient : **Mehdi SADEK** : Responsable compétition ligue et membre du CD PIDF, **José ANSELMO** : Coach de l'équipe de ligue CFD, **Sophie VERHAEGE** : s'occuper de l'équipe CFD, **Patrice MOLLIE** : Trésorier de la ligue PIDF en soutien sur les sujets financiers.

### Compétition :

Les rôles de l'équipe compétition sont de mettre en contact les pilotes qui se déplacent sur les différentes compétitions que ce soit en France ou à l'étranger afin de covoiturer, et se rencontrer sur place afin d'échanger et de progresser ensemble.

La ligue participe financièrement à l'inscription aux compétitions ainsi qu'aux frais de déplacement, et a financé un coaching par Maxime Bellemin des 7 pilotes IDF lors de la compétition PPO d'Annecy en mai. En 2024, 10 de nos membres ont participé à 48 manches en France et 38 manches à l'étranger.

### Coupe Fédérale de Distance :

Les rôles de cette équipe sont de fédérer des pilotes autour de «belles journées» afin de mettre en commun les analyses météo, le choix des sites, proposer des covoiturages et créer une émulation afin que tout le monde progresse. Une participation aux frais de retour peut être accordée en fin d'année.

14 pilotes ont bénéficié de cette aide, pour 48 vols déclarés en plaine, dont 1 de plus de 300 km et 5 entre 200 et 300 km.

### Semaine d'Entraînement à la Performance (SEP) & Week-End d'Entraînement à la Performance.

Ces séances de coaching offrent un moyen convivial de progresser et d'accéder à la performance en CFD.





## EQUIPE DE LIGUE CFD BILAN SAISON 2024

Cette année la compétition en CFD a le vent en poupe. Suite à différents problèmes liés à de nombreux accidents en compétition « vitesse » l'organisation d'une compétition est devenue un casse-tête pour les clubs et les aléas de la météo rendent la CFD plus attractive .... tu voles quand tu veux et quand ça vole ! et en groupe c'est encore mieux !!



33 inscrits dont 4 qui n'ont participé à aucun évènement, 3 pilotes ne participent qu'aux sorties cross (ce qui n'est évidemment pas un problème, mais cela montre le besoin de coaching), 15 nouveaux inscrits, une dizaine de sorties cross :

<https://www.liguepidfvollibre.fr/parapente/actualites-parapente/556-les-conditions-sont-l%C3%A0.html>

<https://www.liguepidfvollibre.fr/parapente/actualites-parapente/557-vol-du-23-avril-2024-%C3%A0-notre-dame-de-la-mer.html>

2 SEP (Semaine d'Entrainement à la Performance et 2 WEP (Week-end d'Entrainement à la Performance) :

SEP de février en Catalogne <https://www.liguepidfvollibre.fr/parapente/actualites-parapente/554-1%C3%A8re-sep-2024.html>

Wep Mars/avril en Normandie <https://www.liguepidfvollibre.fr/parapente/actualites-parapente/555-wep-de-mars-avril,-enfin-le-printemps%20.html>

Week-end de l'ascension à Bar-sur-Aube et Meloisey <https://www.liguepidfvollibre.fr/parapente/actualites-parapente/559-wep-de-l-ascension-2024.html>

avril/mai en Andalousie <https://www.liguepidfvollibre.fr/parapente/actualites-parapente/560-sep-avril-mai-en-andalousie.html>

3 conférences (1 en présentiel et 2 en visio) <https://www.liguepidfvollibre.fr/parapente/actualites-parapente/551-conf%C3%A9rence-du-samedi-20-janvier-2024-pour-l-%C3%A9quipe-de-ligue-cfd-d%C3%A9brief-son-ann%C3%A9e-et-d%C3%A9finir-ses-objectifs.html>

## Perspectives pour 2025

Suite à un sondage, des pilotes demandent plus de SEP/WEP. Pour y répondre, nous allons demander une participation financière de 10€/j pour les SEP/WEP afin d'en ajouter au calendrier. La participation de la ligue sera de 15€ j / pilote.

Favoriser les échanges après le vol (surtout sur les sorties cross) : inciter les pilotes à débriefing ensemble (si besoin en visio).

Les Inscriptions pour 2025. De nouveaux pilotes souhaitent intégrer l'équipe. Je pense qu'il faut limiter le nombre pour conserver un esprit d'équipe et des échanges réguliers et permettre à tous de bénéficier d'un coaching conséquent (si trop de monde, moins de journées coachées par pers.). Le nombre actuel me paraît cohérent (entre 30 et 35, grand max 40). 3 pilotes ne resteront pas (2 qui me l'ont signifié et 1 qui ne s'est pas acquitté des obligations de la charte). 5 nouveaux pilotes se sont inscrits. 2 pilotes blessés gravement (1 hors parapente et 1 à la transplaine) : je les laisse inscrits en attendant leur éventuel retour. Il n'y aura plus de SEP et WEP à l'étranger en raison d'un problème de responsabilité (cf. José). En effet, José ne peut encadrer professionnellement à l'étranger. S'il n'est pas possible de voler en France, on transformera la SEP ou WEP juste en sortie ou José passera en mode Fédéral (juste défrayé).



## Développement Durable

Au cours de l'année 2024, la Ligue PIDF a poursuivi son soutien pour la récupération de nos matériels et leur valorisation.

C'est l'association « Ailes pour Eux » ([www.ailespoureux.fr](http://www.ailespoureux.fr)) qui se charge de cette activité.

L'association récupère des matériels qui ne sont plus utilisés (voiles, sellettes, secours, casques, électronique, etc.), en fait l'expertise, puis suivant le cas soit elle les donne à des recycleurs qui les valorisent, soit elle les fait réviser pour les envoyer à des pilotes très défavorisés dans le monde entier.



Cette année, ce sont 28 voiles, 5 sellettes, 8 secours, 14 casques, 6 radios et varicos qui auront été récupérés, tous en provenance de pilotes ou clubs de la Ligue PIDF.

# Formations

## Brevets théoriques

Une session annuelle est organisée au printemps pour la formation et la préparation aux examens théoriques du brevet de pilote, du brevet de pilote confirmé et de la Qbi en cas de demande. Les cours sont proposés en mode distanciel.

Remerciements aux animateurs bénévoles qui donnent de leur temps, de leur savoir et transmettent aux pilotes (parfois plus de 45 sur certaines sessions).

Participation de **1€** le cours (pour gestion des inscriptions).

Participation de **30€** pour chaque examen (qui donne droit ensuite à l'enregistrement du brevet obtenu quand il est complètement validé Théorique + Pratique)

L' examen a eu lieu en présentiel au centre Paris Anim Louis Lumière Porte de Bagnolet.

Une session d'examen a aussi eu lieu au Thermique Francilien à sa demande et à Tours (CVLT).

Les résultats des examens sont publiés sur le site de la Ligue. Ne sont affichées que les personnes qui ont réussi l'examen.

## Brevets pratiques

Pour obtenir le brevet de pilote ou le brevet de pilote confirmé, l'examen théorique doit être complété (ou précédé) de la réussite des parties pratiques. Un suivi pédagogique complètement rempli par les moniteurs est nécessaire pour la validation.

Pour rappel, il est logique et cohérent de passer les brevets "dans l'ordre" et l'un après l'autre.

Pensez ainsi à faire valider votre Brevet initial auprès de vos moniteurs en école pour pouvoir préparer votre brevet de pilote puis de pilote confirmé.

Quand tous les items sont validés en « [Suivi Formation](#) » et le brevet théorique et pratique validé, le pilote reçoit automatiquement un mail avec les indications à suivre pour faire enregistrer son brevet.

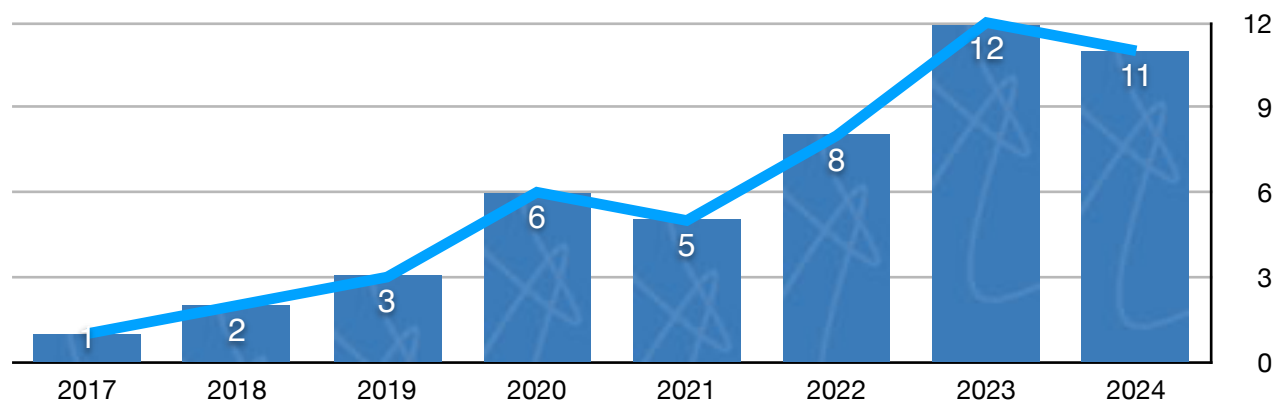
## Brevets de pilote délivrés

58 Pilotes ont obtenu leur Brevet initial.

37 Pilotes ont obtenu leur Brevet de Pilote.

11 Pilotes ont obtenu leur Brevet de Pilote Confirmé.

Félicitations à tous les pilotes ayant obtenu ces brevets qui valident leur progression au sein du cursus de la FFVL et leur ouvrent la voie vers les brevets supérieurs ou les qualifications d'encadrant qui font l'objet d'un plan de formation prioritaire au sein de la Ligue sur toute l'olympiade.



## Qualifications des encadrants : biplace, accompagnateur, animateur et moniteur

Depuis 2015, tout pilote ayant le brevet de pilote confirmé et une attestation de « Premiers secours » peut suivre une formation de biplaceur, d'accompagnateur ou d'animateur. Ces trois formations sont indépendantes les unes des autres et peuvent se passer dans l'ordre que le pilote choisit. Ces 3 formations sont organisées par les ligues.

Il existe aussi une formation nationale (organisée par la FFVL) pour devenir moniteur fédéral. Pour entrer dans ce cursus, il faut avoir suivi et validé les 3 formations précédentes (biplaceur, accompagnateur et animateur)

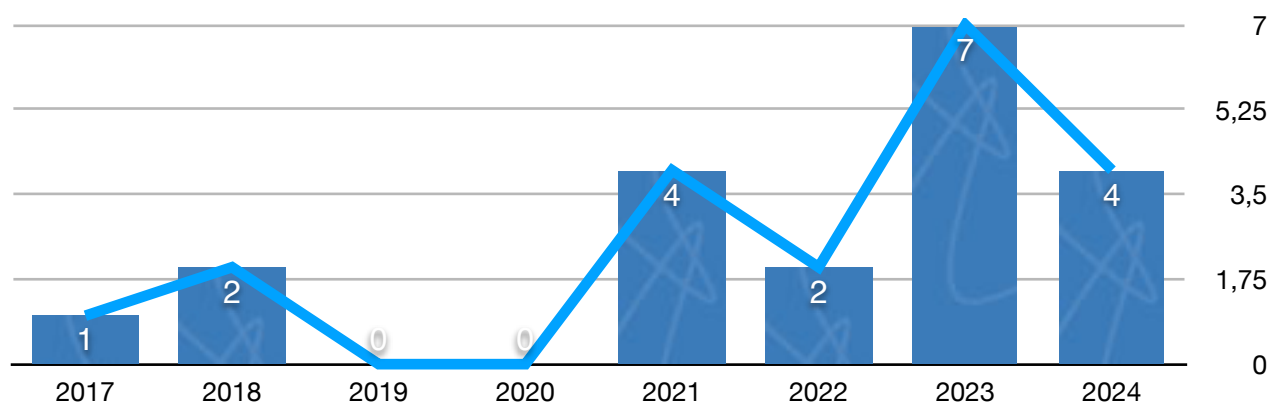
En 2024, pour la Ligue PIDF :

- 5 Pilotes ont obtenu la qualification biplace.
- 4 Pilotes ont obtenu une qualification d'accompagnateur.
- 7 Pilotes ont obtenu une qualification de treuilleur.
- 3 Pilotes ont obtenu une qualification de Formateur Treuil

Formation Biplace :

La préformation et qualification Biplace se sont tenues les 18 Mai et 24 Juin 2024 en partenariat avec la Ligue Normandie afin de mutualiser les moyens. La session était encadrée par le RRF Normandie JP Gogol et plusieurs moniteurs fédéraux et professionnels.

### Évolution des qualifications accompagnateur fédérale validée par le RRF IDF



Formation sur 6 jours avec apports théoriques et sorties avec pilotes d'application. La formation s'est déroulée à Annecy encadrée par le RRF et un moniteur local. Importante participation des pilotes du Thermique Francilien accompagnés par leur Président.

Félicitations aux pilotes ayant obtenu ces qualifications d'encadrement leur permettant d'accompagner les pratiquants dans leur activité.

### Stage Découverte et initiation à la Compétition

Annecy Juillet 2024 avec 5 pilotes. Noter la participation aux SEP et équipes Compétition en 2025 de plusieurs pilotes ayant suivi les formations Encadrant et Compétition de l'Olympiade qui s'achève.

## Formation FH, SIV, Cross : Stage sécurité en vol, 3 modules

L'objectif est de répondre à tout pilote désirant se former et progresser dans la discipline pour accéder aux qualifications d'encadrant, notamment en validant les items du BPC. La Ligue apporte un soutien logistique et financier.

Participation de 10 Pilotes en EMA Sécurité M1 en Juin et 7 Pilotes en Déplacement Cross M3 en Septembre 2024.

Pour toutes les qualifications, la ligue PIDF encourage les pilotes s'engageant dans la voie de l'encadrement par un soutien financier en prenant en charge une très grande partie des frais engagés sur les formations effectuées au sein de la Ligue PIDF.

### Projets de la formation pour 2025

#### Cours et Examens :

On maintient la quasi-gratuité des cours (1€) pour les licenciés de la ligue PIDF, ceci afin de permettre au maximum de licenciés de se former dans un souci affiché de sécurité.

Chaque année, une nouvelle session de formation théorique est prévue en février/mars avec l'examen en avril.

Session	Date	Thème	Formateur
1	jeudi 20 février	Aérodynamique	Dominique Parmentier
2	jeudi 27 février	Pilotage	Fabrice Levoyer
3	jeudi 06 mars	Météorologie	Dominique Lestant
4	jeudi 13 mars	Aérologie	Jean Lenoir
5	<b>mercredi</b> 19 mars	réglementation	Johnatan Mayan
6	jeudi 27 mars	matériel	Jean Louis Birk
7	<b>mercredi</b> 02 avril	Questions/réponses	D.Parmentier , F Levoyer
8	jeudi 10 avril	Passage des brevets	lieu à définir 19h-22h

#### LIEN BILLETWEB Préparation :

- La préparation aux examens <https://www.billetweb.fr/preparation-a-lexamen-ecrit-bp-bpc-qbi-2025>

#### LIEN BILLETWEB Examen :

- l'examen du 2 mai <https://www.billetweb.fr/examen-bp-bpc-qbi-theorique-2025>

## Formation des encadrants : biplaceur, accompagnateur, et animateur

### Qualification biplace :

Du 30 juin au 5 juillet 2025. Une préformation pour la qualification biplace sera proposée en partenariat avec la Ligue Normandie sur les sites normands : Clécy, bords de mer, et sites de plaine au treuil. Ce sera une journée entre le 1 et le 4 mai 2025 selon la météo. A noter que la validation de cette préformation est requise pour participer à la Qualification biplace qui a lieu dans la foulée. Le parrainage n'est pas accepté par la Ligue Normandie comme par la Ligue Île-de-France.

La formation Qualification biplace sera proposée en partenariat avec la Ligue Normandie sur les sites normands idem à la préformation, dans la même semaine à la suite de la formation initiale.

Un examen final, sur un Week-end, sera proposé à l'automne en fonction du nombre de candidats.



### Qualification Animateur,

La formation se déroulera en deux temps : visioconférence et sur site à Sancerres. Le mardi 20 mai à 20 heures : en Visio (zoom), et du samedi 24 au dimanche 25 mai : Pratique sur le terrain avec public.

L'animateur fédéral agit dans le cadre du Niveau blanc de la progression pour la découverte de l'activité auprès d'un public inexpérimenté ou de séances d'entraînement au sol.

Prérequis: + de 18 ans, brevet de pilote Confirmé, posséder le PSC1 (ou équivalent) à déposer sur votre espace personnel de l'intranet FFVL

Les frais pédagogiques du stage s'élèvent à 200€ (hors frais de déplacement). Une subvention de 200€ est allouée par la FFVL et la Ligue PIDF après la validation de la qualification donc sans coût résiduel pour les pilotes qualifiés. Il faut au minimum 3 candidats pour maintenir le stage, et 12 participants maximum.





## Promotion et Communication Numérique

À la suite de notre AG du 15 mars se fera l'inauguration du nouveau site de votre Ligue PIDF de vol libre. LE nouveau format wordpress plus simple d'utilisation et pour une maintenance basique. L'ambition du nouveau site est de proposer une navigation plus simple grâce à un minimum de pages et certaines informations renvoient au site FFVL. Un minimum de clic pour une information simple et précise. Afin de correspondre à vos besoins, n'hésitez pas à nous faire part de vos réflexions constructives : <https://liguepidfvollibre.fr/wp/>

N'étant pas alimentée assez régulièrement la page Facebook va disparaître.

Tout au long de cette année, le comité directeur a amplifié l'utilisation des moyens numériques dans la communication de la ligue, notamment en systématisant la diffusion de toutes les informations sur son site internet, et via la mailing liste de la FFVL

Courriels de contacts génériques :  
[secretaire@liguepidfvollibre.fr](mailto:secretaire@liguepidfvollibre.fr),  
[communication@liguepidfvollibre.fr](mailto:communication@liguepidfvollibre.fr),  
[president@liguepidfvollibre.fr](mailto:president@liguepidfvollibre.fr),



Le site de la ligue peut relayer la communication l'événementielle des CDVL, clubs et club-école. Une seule adresse : [communication@liguepidfvollibre.fr](mailto:communication@liguepidfvollibre.fr).

## Cotisation Ligue, tarif 2026

Le CD propose à l'AG de conserver pour 2026 les cotisations actuelles :

- 6 € : Cotisation pratiquant volant (parapente ou delta) et kite  
( y compris primo-accédant),
- 4 € : Cotisation pratiquant pour le cerf-volant et le boomerang.

Contrairement à la FFVL et dans différentes ligues, nous avons réduit au minimum les différences entre les cotisations, afin d'éviter une trop grande disparité entre les disciplines. Bien évidemment les aides ne sont pas calculées au prorata des cotisations, mais bien par rapport aux projets proposés.



## En guise de conclusion

Je tiens à remercier vivement toutes les personnes qui, tout au long de l'année, donnent de leur temps et de leur personne, les membres du comité directeur et les responsables de commission, et bien évidemment les clubs et écoles, qui permettent à notre activité d'exister.

Les responsables de commission et les équipes d'encadrement sont à la recherche de sang neuf pour cette nouvelle olympiade, afin d'insuffler une nouvelle dynamique aux activités du vol libre en PIDF. Sentez-vous pousser des ailes en vous impliquant dans le comité directeur de votre ligue.

La formation des pilotes aura été le challenge du comité directeur PIDF de cette olympiade. L'année 2024 a vu la création du stage d'aide au passage des items du brevet confirmé. Espérons motiver l'implication des pilotes dans la formation d'accompagnateur de club qui permettra d'augmenter de manière significative la sécurité dans notre activité de vol libre.

Tout licencié doit trouver sa place dans les propositions de formations. Avoir au sein des clubs de nouveaux brevetés, animateur, accompagnateur, moniteur, cela aura été le credo de cette Olympiade. Volez mieux et en sécurité avec l'aide de la ligue PIDF, c'est ce que nous vous avons proposé, avec l'encadrement fédéral et nos écoles professionnelles franciliennes trop longtemps oubliées.

L'environnement du sport est en pleine mutation et nous incite à être vigilants afin de pouvoir adapter notre fonctionnement économique habituel aux nouvelles règles et restrictions à venir.

Nos partenaires financiers, institutionnels comme fédéral, nous imposent de nouvelles méthodes qui sont manifestement plus adaptées aux grandes fédérations, qu'à nos petites structures.

À nous d'innover afin de présenter nos activités de manière attractive et accessible aux plus grands nombres.

Le budget 2025 a été bâti en ce sens, sur la base d'un volume comparable à celui des années précédentes, avec l'aide de la région Île-de-France, de l'ANS et de la FFVL.

Jean Loup Morette  
Président de la Ligue PIDF

pour l'Olympiade 2021 2024  
Fait à Paris le 15 février 2025.